

Załącznik nr 2 do Zarządzenia nr 44/2019/2020

z dnia 27 sierpnia 2020 r.

**PROCEDURY BEZPIECZEŃSTWA W OKRESIE PANDEMII COVID-19
NA TERENIE PRZEDSZKOLA W LUBOCHNI**

Lubochnia, 27 sierpnia 2020r.

POSTANOWIENIA OGÓLNE

1. Niniejszy Regulamin określa Procedury bezpieczeństwa na terenie placówki w okresie pandemii COVID-19, dotyczące wszystkich pracowników Przedszkola w Lubochni oraz rodziców dzieci uczęszczających do tej placówki.
2. Celem procedur jest:
 - 1) zminimalizowanie zagrożeń zakażenia koronawirusem lub choroby COVID-19
 - b. umożliwienie prowadzenia zajęć dydaktycznych, wychowawczych i opiekuńczych.
3. Procedury określają działania, które zminimalizują możliwość zakażenia, ale mimo wszystkich podjętych środków bezpieczeństwa, nie pozwolą w 100% wyeliminować ryzyka związanego z zakażeniem.

§ 1

OBOWIĄZKI DYREKTORA PLACÓWKI

1. Dyrektor dostosowuje procedury obowiązujące w placówce do wymogów zwiększonego reżimu sanitarnego w warunkach pandemii koronawirusa i choroby COVID-19.
2. Współpracuje z organem prowadzącym w celu zapewnienia odpowiednich środków do dezynfekcji.
3. Organizuje pracę personelu pedagogicznego i niepedagogicznego na okres wzmożonego reżimu sanitarnego w warunkach pandemii koronawirusa i choroby COVID-19.
4. Planuje organizację pracy przedszkola.
5. Przekazuje rodzicom informację o czynnikach ryzyka COVID-19, informuje o odpowiedzialności za podjętą decyzję, związaną z wysłaniem dziecka do placówki.
6. Zapewnia pomieszczenie do izolacji w razie pojawienia się podejrzenia zachorowania dziecka lub pracownika: sala I piętro.
7. Wyposaża pomieszczenie do izolacji w zestaw ochronny, w skład którego wchodzi: leżanka, 1 przyłbica, 1 fartuch ochronny, 2 półmaski, co najmniej 10 par rękawiczek.
8. Zapewnia środki ochrony osobistej dla pracowników (rękawiczki, oraz środki higieniczne do dezynfekcji rąk i powierzchni, w razie potrzeby przyłbice i maseczki).
9. Dopilnowuje, aby przy wejściu głównym umieszczono płyn do dezynfekcji rąk, a w pomieszczeniach higieniczno-sanitarnych były mydła antybakteryjne oraz instrukcje z zasadami prawidłowego mycia rąk stanowiące załącznik nr 1, a przy dozownikach z płynem - instrukcje do dezynfekcji rąk stanowiące załącznik nr 2.

10. Zapewnia codzienną dezynfekcję sal, łazienek, ciągów komunikacyjnych.
11. Monitoruje codzienne prace porządkowe (załącznik stanowiący odrębny dokument).

§ 2

OBOWIĄZKI PRACOWNIKÓW

1. Każdy pracownik przedszkola zobowiązany jest do samoobserwacji.
2. W przypadku podejrzenia zakażenia koronawirusem lub choroby COVID-19 (duszności, kaszel, gorączka) pracownik pozostaje w domu i zawiadamia o tym fakcie dyrektora placówki.
3. Do przedszkola wszyscy pracownicy wchodzi i wychodzą tylko przez wyznaczone wejście.
4. Bezwzględnie przy każdym wejściu / wyjściu z placówki/ w trakcie pracy często odkażają ręce płynem do dezynfekcji rąk wg instrukcji i myją ręce zgodnie z instrukcją.
5. Pracownicy nie przemieszczają się zbędnie po placówce.
6. Pracownicy pedagogiczni – nauczyciele pracują wg ustalonego przez dyrektora planu pracy.
7. Pracownicy wyjaśniają dzieciom, jakie zasady obowiązują w instytucji i dlaczego zostały wprowadzone. Komunikat przekazują w formie pozytywnej, aby wytworzyć w dzieciach poczucie bezpieczeństwa i odpowiedzialności za swoje zachowanie, bez lęku.
8. Instruuja, pokazują techniki właściwego mycia rąk wg instrukcji.
9. Zwracają uwagę, aby dzieci często i regularnie myły ręce, szczególnie przed jedzeniem, po skorzystaniu z toalety i po powrocie ze świeżego powietrza.
10. Unikają organizowania większych skupisk dzieci w jednym pomieszczeniu lub przy jednej zabawce.
11. Sprawują opiekę, prowadzą zabawy z dziećmi. Organizują codzienną gimnastykę przy otwartych oknach.
12. Pomoce nauczyciela, sprzątaczk:
 - 1) Wietrzą salę, w której organizowane są zajęcia, co najmniej raz na godzinę.
 - 2) Wykonują codzienne prace porządkowe, ze szczególnym uwzględnieniem utrzymywania w czystości ciągów komunikacyjnych.
 - 3) Dezynfekują powierzchnie dotykowe - poręcze, klamki, włączniki światła, uchwyty, poręcze krzeseł i powierzchnie płaskie, w tym blaty stołów do spożywania posiłków.
 - 4) Odnotowują wykonanie czynności porządkowych (załącznik stanowiący odrębny dokument).

9. Pracownicy kuchni oraz intendentka:

- 1) Intendentka stołówki dba o czystość magazynu spożywczego. Wydaje towar kucharce, wystawiając produkty przed magazyn.
- 2) Intendentka stołówki dba o higieniczny odbiór towarów od dostawców. Ocenia towar pod względem organoleptycznym.
- 3) Zwraca uwagę na ubiór dostawcy: fartuch, maseczka, rękawiczki oraz czystość samochodu, którym dostarczany jest towar.
- 4) Dostawca zostawia towar w wyznaczonym miejscu na bloku żywieniowym.
- 5) Dostarczane pieczywo powinno być zabezpieczone np.: przykryte czystym papierem.
- 6) W przypadku ryb, mrożonek wymagane jest zachowanie ciągu chłodniczego.
- 7) Zaleca się ograniczenie osób odwiedzających kuchnię.
- 8) Pracownicy kuchni przestrzegają warunków wymaganych przepisami prawa, dotyczącymi funkcjonowania zbiorowego żywienia.
- 9) Wykonują zadania, utrzymują odległość 1,5 metra pomiędzy stanowiskami pracy.
- 10) Oprócz środków higieny osobistej (fartuchów) stosują rękawiczki.
- 11) Utrzymują wysoką higienę mycia i dezynfekcji stanowisk pracy, opakowań produktów, sprzętu kuchennego, naczyń stołowych oraz sztućców.
- 12) Po zakończonej pracy gruntownie dezynfekują powierzchnie, sprzęty i pomieszczenia zaplecza kuchennego oraz zmywalni.

Zasady funkcjonowania żywienia

1. Z żywienia przygotowywanego przez pracowników stołówki obligatoryjnie korzystają wszystkie dzieci uczęszczające do przedszkola. Dziecko nie może wnieść własnego pożywienia.
2. Podczas przygotowywania posiłków, oprócz warunków wymaganych przepisami prawa odnoszących się do funkcjonowania żywienia zbiorowego, dodatkowo stosuje się zasady szczególnej ostrożności, np. korzystanie z płynów dezynfekujących do czyszczenia powierzchni i sprzętów.
3. Posiłki spożywane są na stołówce w grupach według opracowanego harmonogramu (załącznik stanowiący odrębny dokument).
4. Dania do stolika przynosi wyznaczony pracownik kuchni.
5. Po każdym posiłku stoliki, siedziska i oparcia krzeseł są dezynfekowane.

§ 3

O BOWIĄZKI RODZICÓW

1. Rodzice zapoznają się z procedurami opracowanymi na czas zwiększonego reżimu sanitarnego w warunkach pandemii koronawirusa i choroby COVID-19 w przedszkolu.
2. Wyrażają zgodę, wypełniając oświadczenie (załącznik nr 3) na pomiar temperatury ciała dziecka jeśli zaistnieje taka konieczność, w przypadku wystąpienia niepokojących objawów chorobowych.
3. Przyprawdają/odbierają dzieci do/z przedszkola, zachowując dystans społeczny min 2m.
4. mogą wchodzić do przestrzeni wspólnej przedszkola (szatnia) z zachowaniem zasady – 1 rodzic z dzieckiem, w odstępnie 2m, przestrzegając wszelkich środków ostrożności (osłona ust i nosa, rękawiczki jednorazowe lub dezynfekcja rąk).
5. Przekazują dyrektorowi lub nauczycielowi informacje o stanie zdrowia dziecka, które są istotne.
6. Nie posyłają do przedszkola dziecka, jeżeli w domu przebywa ktoś na kwarantannie lub w izolacji.
7. Przyprawdają do przedszkola tylko zdrowe dziecko – bez objawów chorobowych.
8. Stosują się do zaleceń lekarskich, które mogą określić czas nieposyłania dziecka do instytucji, jeśli wcześniej dziecko chorowało. Po przebytej chorobie rodzic zobligowany jest do dostarczenia do przedszkola zaświadczenia lekarskiego, potwierdzającego stan zdrowia dziecka, umożliwiając jego ponowne przyjęcie.
9. Gdy dziecko ukończyło 4 lata, rodzice zapewniają indywidualną osłonę ust i nosa w drodze do i z przedszkola.
10. Wyjaśniają dziecku, że nie może zabrać do instytucji zabawek i niepotrzebnych przedmiotów.
11. Regularnie przypominają dziecku o podstawowych zasadach higieny m.in. myciu rąk wodą z mydłem, niepodawaniu ręki na przywitanie, unikaniu częstego dotykania oczu, nosa i ust.
12. Zwracają uwagę na odpowiedni sposób zasłaniania twarzy podczas kichania czy kasłania.
13. Bezwzględnie przy każdym wejściu/wyjściu z palcówki odkażają ręce płynem do dezynfekcji rąk, wg instrukcji lub zakładają rękawiczki.
14. Są zobowiązani do podania aktualnego numeru telefonu i odbierania telefonów z przedszkola.

§ 4

PRACA PRZEDSZKOŁA W PODWYŻSZONYM REŻIMIE SANITARNYM

1. Na czas podwyższonego reżimu sanitarnego drzwi do placówki są zamknięte od 6.45 do 16.30. Wejścia do placówki sygnalizuje się ogólnym domofonem.
2. Ograniczenie liczebności grup: w grupie może przebywać maksymalnie 25 dzieci.
3. Dzieci przyprowadzane są do godziny 8:45. Po jej upływie wietrzone są pomieszczenia szatni i dezynfekowane wszystkie klamki i poręcze.
4. W salach, w których przebywają grupy, usunięto przedmioty i sprzęt, których nie można skutecznie uprać lub zdezynfekować.
5. Przybory sportowe (piłki, skakanki, itp.) wykorzystane do zajęć są dokładnie myte lub dezynfekowane.
6. Dzieci nie zabierają ze sobą do przedszkola i z przedszkola przedmiotów, zabawek.
7. Sale wietrzone są raz na godzinę.
8. Poszczególne grupy dzieci nie stykają się ze sobą.
9. Dzieci korzystają z pobytu na świeżym powietrzu, przy zachowaniu dystansu od osób trzecich.
10. Sprzęt na placu zabaw jest regularnie (po każdej grupie) czyszczony lub dezynfekowany.

§ 5

PRZYWOZY I ODWOZY DZIECI

1. Przywozy i odwozy uczniów odbywają się na zasadach obowiązujących w transporcie publicznym.
2. Z dowozów mogą korzystać dzieci w wieku 5 i 6 lat.
3. Rodzice dzieci dojeżdżających zobowiązani są do wypełnienia stosownych oświadczeń (załącznik stanowiący odrębny dokument).
4. Dziecko korzystające z dowozów i odwozów jest odbierane i przyprowadzane na przystanek przez 1 rodzica/opiekuna. W przypadku nieobecności rodzica/opiekuna dziecko wraca autobusem szkolnym do przedszkola.
5. Po dotarciu na parking gminny dziecko pod opieką pracownika przedszkola idzie do placówki.
6. Opiekun i kierowca zaopatrzeni są w maseczki, ewentualnie przyłbice.
7. Po każdorazowym przywozie/ odwozie dzieci, kierowca przeprowadza dezynfekcję pojazdu.

§ 6

POSTĘPOWANIE NA WYPADEK PODEJRZENIA ZAKAŻENIA WIRUSEM COVID-19

1. Dyrektor szkoły i przygotowuje pomieszczenie wyposażone w środki ochrony osobistej i płyn dezynfekujący, w którym będzie można odizolować osobę w przypadku stwierdzenia objawów chorobowych sala nr 5 budynek B.- sala – I piętro.
2. Po zauważeniu symptomów choroby, np. kaszel, gorączka, złe samopoczucie, nauczyciel zawiadamia dyrektora szkoły o zaistniałej sytuacji. Pracownik ubrany w fartuch , maseczkę, przyłbicę i rękawiczki przeprowadza dziecko do sali izolacji. Pod jej opieką dziecko oczekuje na przyjazd rodzica.
3. Nauczyciel niezwłocznie zawiadamia o sytuacji dyrektora szkoły i przeprowadza pozostałe dzieci do innego wyłączonego z użytkowania pomieszczenia.
4. Dyrektor szkoły zawiadamia jednostkę Powiatowej Stacji Sanitarno-Epidemiologicznej oraz rodziców dziecka o zaobserwowanych objawach chorobowych i podejrzeniu wystąpienia na terenie przedszkola zachorowania na COVID-19.
5. O zaistniałej sytuacji informuje również rodziców pozostałych dzieci.
6. Pomieszczenia, w których przebywało dziecko są, jak najszybciej dezynfekowane.

§ 7

INFORMACJE KOŃCOWE

1. W sali, w której przebywają dzieci, nauczyciele posiadają aktualne nr telefonów do szybkiego kontaktu z rodzicami. Rodzice są zobowiązani do odbierania telefonu/natychmiastowego oddzwonienia.
2. Na teren przedszkola nie są wpuszczane żadne osoby z zewnątrz.
3. Upoważnienie udzielone do przeprowadzenia i odbierania dziecka zachowują ważność.

Jak skutecznie myć ręce?



1 Zwilż ręce ciepłą wodą. Nałóż mydło w płynie w zagłębienie dłoni.



2 Namydl obydwie wewnętrzne powierzchnie dłoni.



3 Spleć palce i namydl je.



4 Namydl kciuk jednej dłoni drugą ręką i na przemian.



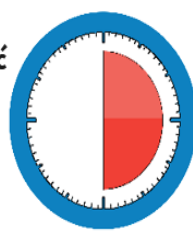
5 Namydl wierzch jednej dłoni wnętrzem drugiej dłoni i na przemian.



6 Namydl obydwie nadgarstki.

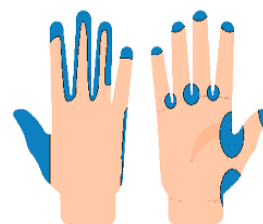


7 Splucz starannie dłonie, żeby usunąć mydło. Wyszusz je starannie.



**Całkowity czas:
30 sekund**

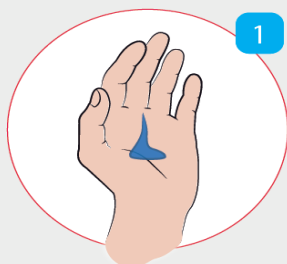
Nie zapomnij umyć tych obszarów:



Jak skutecznie dezynfekować ręce?

Użyj środka do dezynfekcji rąk,
który zawiera co najmniej 60% alkoholu.

Czas trwania:
do wyschnięcia
dłoni



1 Nanieś taką ilość preparatu, aby dłonie były całkowicie zwilżone



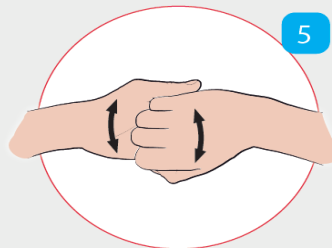
2 Pocieraj dłoń o dłoń rozprowadzając preparat na całą powierzchnię



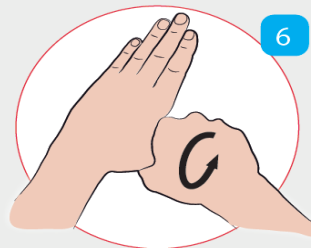
3 Pocieraj wewnętrzną częścią prawej dłoni o grzbietową część lewej dłoni i odwrotnie



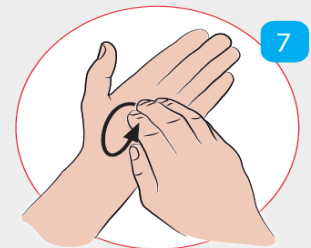
4 Spleć palce i pocieraj wewnętrznymi częściami dłoni



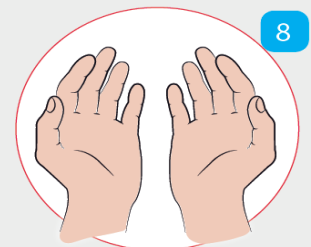
5 Pocieraj górną część palców prawej dłoni o wewnętrzną część lewej dłoni i odwrotnie



6 Ruchem obrotowym pocieraj kciuk lewej dłoni wewnętrzną częścią prawej dłoni i odwrotnie



7 Ruchem okrężnym opuszkami palców prawej dłoni pocieraj wewnętrzne zagłębienie lewej dłoni i odwrotnie



8 Po wyschnięciu ręce są zdezynfekowane

Zgoda rodzica na wykonanie pomiaru temperatury ciała dziecka

Wyrażam zgodę na wykonanie pomiaru temperatury ciała mojego dziecka

.....
(imię i nazwisko dziecka)

w sytuacji, gdy będzie ono wykazywać niepokojące objawy. Oświadczam, iż wyrażam zgodę dobrowolnie w celu zapewnienia bezpiecznego pobytu mojego dziecka oraz bezpieczeństwa innych dzieci i kadry placówki.

.....
Data i podpis rodzica / opiekuna