

Załącznik nr 1 do Zarządzenia nr 5/2020

z dnia 6 maja 2020 r.

**PROCEDURY BEZPIECZEŃSTWA W OKRESIE PANDEMII COVID-19
NA TERENIE PRZEDSZKOLA W LUBOCHNI**

Lubochnia, 6 maja 2020r.

POSTANOWIENIA OGÓLNE

1. Niniejszy Regulamin określa Procedury bezpieczeństwa na terenie placówki w okresie pandemii COVID-19, dotyczące wszystkich pracowników Przedszkola w Lubochni oraz rodziców dzieci uczęszczających do tej placówki.

2. Celem procedur jest:

a. zminimalizowanie zagrożeń zakażenia koronawirusem lub choroby COVID-19

b. umożliwienie rodzicom, którzy nie mają możliwości pogodzenia pracy z opieką nad dzieckiem w domu, podjęcia pracy zawodowej.

3. Procedury określają działania, które zminimalizują możliwość zakażenia, ale mimo wszystkich podjętych środków bezpieczeństwa, nie pozwolą w 100% wyeliminować ryzyka związanego z zakażeniem, dlatego rodzic decydując się na przyprowadzenie dziecka do placówki, jest zobowiązany wypełnić OŚWIADCZENIE, stanowiące załącznik nr 1.

§ 1

OBOWIĄZKI DYREKTORA PLACÓWKI

1. Dyrektor dostosowuje procedury obowiązujące w placówce do wymogów zwiększonego reżimu sanitarnego w warunkach pandemii koronawirusa i choroby COVID-19.

2. Współpracuje z organem prowadzącym w celu zapewnienia odpowiednich środków do dezynfekcji.

3. Organizuje pracę personelu pedagogicznego i niepedagogicznego na okres wzmożonego reżimu sanitarnego w warunkach pandemii koronawirusa i choroby COVID-19.

4. Planuje organizację pracy przedszkola na podstawie analizy zebranych zdalnie informacji od rodziców o liczbie dzieci, których rodzice decydują się przyprowadzić do przedszkola w czasie pandemii.

5. Przekazuje rodzicom informację o czynnikach ryzyka COVID-19, informuje o odpowiedzialności za podjętą decyzję, związaną z wysłaniem dziecka do placówki, jak i dowiezieniem go. W związku z powyższym wymagane jest podpisanie odpowiedniej DEKLARACJI stanowiącej załącznik 2.

6. Zapewnia pomieszczenie do izolacji w razie pojawienia się podejrzenia zachorowania dziecka lub pracownika: sala nr 5 budynek B

7. Wyposaża pomieszczenie w zestaw ochronny, w skład, którego wchodzi: leżanka, przyłbica, 1 fartuch ochronny, 2 półmaski, co najmniej 10 par rękawiczek. 1
8. Zapewnia środki ochrony osobistej dla pracowników (rękawiczki, przyłbice, maseczki, fartuchy oraz środki higieniczne do dezynfekcji rąk i powierzchni.
9. Dopilnowuje, aby przy wejściu głównym umieszczono płyn do dezynfekcji rąk, a w pomieszczeniach higieniczno-sanitarnych były mydła antybakteryjne oraz instrukcje z zasadami prawidłowego mycia rąk stanowiące załącznik nr 3, a przy dozownikach z płynem - instrukcje do dezynfekcji rąk stanowiące załącznik nr 4.
10. Zapewnia codzienną dezynfekcję sali, łazienek, ciągów komunikacyjnych.

§ 2

OBOWIĄZKI PRACOWNIKÓW

1. Każdy pracownik przedszkola zobowiązany jest do samoobserwacji i pomiaru temperatury dwa razy dziennie.
 2. W przypadku podejrzenia zakażenia koronawirusem lub choroby COVID-19 (duszności, kaszel, gorączka) pracownik pozostaje w domu i zawiadamia o tym fakcie dyrektora placówki.
 3. Do przedszkola wszyscy pracownicy wchodzi i wychodzą tylko przez jedno wyznaczone wejście.
 4. Bezwzględnie przy każdym wejściu / wyjściu z placówki/ w trakcie pracy często odkażają ręce płynem do dezynfekcji rąk wg instrukcji i myją ręce zgodnie z instrukcją.
 5. Wszyscy pracownicy opiekujący się dziećmi zakładają odzież ochronną.
 6. Pracownicy nie przemieszczają się zbędnie po placówce.
 7. Pracownicy pedagogiczni – nauczyciele pracują wg ustalonego przez dyrektora harmonogramu: w ciągu jednego dnia w grupie pełnią dyżury 1 nauczyciela, świadczące tylko działania opiekuńczo - wychowawcze, pozostałe kontynuują edukację zdalną w domu.
- 1) Pełniący dyżur w placówce:
- a. Organizują działania opiekuńczo - wychowawcze odpowiednio.
 - b. Wyjaśniają dzieciom, jakie zasady obowiązują w instytucji i dlaczego zostały wprowadzone. Komunikat przekazują w formie pozytywnej, aby wytworzyć w dzieciach poczucie bezpieczeństwa i odpowiedzialności za swoje zachowanie, bez lęku.
 - c. Instruuja, pokazują techniki właściwego mycia rąk wg instrukcji.

d. Zwracają uwagę, aby dzieci często i regularnie myły ręce, szczególnie przed jedzeniem, po skorzystaniu z toalety i po powrocie ze świeżego powietrza.

e. Unikają organizowania większych skupisk dzieci w jednym pomieszczeniu lub przy jednej zabawce.

f. Sprawują opiekę, prowadzą zabawy z dziećmi. Organizują codzienną gimnastykę przy otwartych oknach.

1) Niepełniący dyżuru w placówce:

a. Wykonują pracę zdalną.

b. W godzinach pracy placówki są „pod telefonem”, aby włączyć się w razie potrzeby w niezbędne działania.

8. Pomoce nauczyciela, sprzątaczk:

a. Wietrzą salę, w której organizowane są zajęcia, co najmniej raz na godzinę.

b. Wykonują codzienne prace porządkowe, ze szczególnym uwzględnieniem utrzymywania w czystości ciągów komunikacyjnych.

c. Dezynfekują powierzchnie dotykowe - poręcze, klamki, włączniki światła, uchwyty, poręcze krzeseł i powierzchnie płaskie, w tym blaty stołów do spożywania posiłków.

9. Pracownicy kuchni oraz intendentka:

g. Przestrzegają warunków wymaganych przepisami prawa, dotyczącymi funkcjonowania zbiorowego żywienia.

h. Wykonują zadania, utrzymują odległość dwóch metrów pomiędzy stanowiskami pracy

i. Oprócz środków higieny osobistej (fartuchów) stosują rękawiczki.

j. Utrzymują wysoką higienę mycia i dezynfekcji stanowisk pracy, opakowań produktów, sprzętu kuchennego, naczyń stołowych oraz sztućców.

k. Po zakończonej pracy gruntownie dezynfekują powierzchnie, sprzęty i pomieszczenia zaplecza kuchennego oraz zmywalni.

l. Intendentka dba o czystość magazynu spożywczego. Wstęp do magazynu ma tylko intendentka. Wydaje towar kucharce wystawiając go na stoliku magazynu.

g. Intendentka zamawia i odbiera towar od dotychczasowych dostawców z zachowaniem szczególnych środków ostrożności – bez kontaktu pracownika stołówki z dostawcą.

Zasady funkcjonowania żywienia

1. Z żywienia przygotowywanego przez pracowników stołówki obligatoryjnie korzystają wszystkie dzieci uczęszczające do przedszkola. Dziecko nie może wnieść własnego pożywienia.
2. Podczas przygotowywania posiłków, oprócz warunków wymaganych przepisami prawa odnoszących się do funkcjonowania żywienia zbiorowego, dodatkowo stosuje się zasady szczególnej ostrożności, np. korzystanie z płynów dezynfekujących do czyszczenia powierzchni i sprzętów.
3. posiłki spożywane są na stołówce w grupach tak, aby jedno dziecko spożywało posiłek przy jednym stoliku.
4. Przed wejściem do stołówki dzieci i personel dezynfekuje ręce płynem do dezynfekcji.
5. Po każdym posiłku stoliki, siedziska i oparcia krzeseł są dezynfekowane.

§ 3

OBOWIĄZKI RODZICÓW

1. Rodzice zapoznają się z procedurami opracowanymi na czas zwiększonego reżimu sanitarnego w warunkach pandemii koronawirusa i choroby COVID-19 w przedszkolu i podpisują omówione w postanowieniach ogólnych pkt.3 stosowne OŚWIADCZENIE stanowiące załącznik nr 1 i omówioną w § 1 pkt.5 DEKLARACJĘ stanowiącą załącznik nr 2.
2. Przekazują dyrektorowi lub nauczycielowi informacje o stanie zdrowia dziecka, które są istotne.
3. Nie posyłają do przedszkola dziecka, jeżeli w domu przebywa ktoś na kwarantannie lub w izolacji.
4. Przyprawdzają do przedszkola tylko zdrowe dziecko – bez objawów chorobowych.
5. Stosują się do zaleceń lekarskich, które mogą określić czas nieposyłania dziecka do instytucji, jeśli wcześniej dziecko chorowało. Po przebytej chorobie rodzic zobligowany jest do dostarczenia do przedszkola zaświadczenia lekarskiego, potwierdzającego stan zdrowia dziecka, umożliwiający jego ponowne przyjęcie.
6. Gdy dziecko ukończyło 4 lata, rodzice zapewniają mu indywidualną osłonę ust i nosa w drodze do i z przedszkola. Z chwilą wejścia do placówki rodzic zabiera maseczkę do domu.
7. Rodzice zapewniają sobie rękawiczki w celu zasygnalizowania przez wideodomofon przyjścia do placówki.
8. Wyjaśniają dziecku, że nie może zabrać do instytucji zabawek i niepotrzebnych przedmiotów.
9. Regularnie przypominają dziecku o podstawowych zasadach higieny m.in. myciu rąk wodą z mydłem, nie podawaniu ręki na przywitanie, unikaniu częstego dotykania oczu, nosa i ust.
10. Zwracają uwagę na odpowiedni sposób zasłaniania twarzy podczas kichania czy kasłania.
11. Bezwzględnie przy każdym wejściu/wyjściu z placówki odkażają ręce płynem do dezynfekcji rąk, wg instrukcji
12. Są zobowiązani do podania aktualnego numeru telefonu i odbierania telefonów z przedszkola.

§ 4

PRACA PRZEDSZKOLA W PODWYŻSZONYM REŻIMIE SANITARNYM

1. Na czas podwyższonego reżimu sanitarnego drzwi do placówki są zamknięte od 7.00-16.00. Wejścia do placówki sygnalizuje się ogólnym domofonem.

2. Ograniczenie liczebności grup:

a. Pierwszeństwo z możliwości skorzystania z przedszkola mają dzieci: pracowników systemu ochrony zdrowia, służb mundurowych, pracowników handlu i przedsiębiorstw realizujących zadania związane z zapobieganiem, przeciwdziałaniem i zwalczaniem COVID-19.

b. Liczba dzieci w poszczególnych grupach przebywających w jednej sali zostaje ograniczona do 10 (zgodnie z zaleceniami GIS minimalna powierzchnia do zabawy, zajęć itp. wynosi 4 m²). W związku z powyższym w sali może przebywać 10 dzieci oraz 2 osoby dorosłe.

c. W związku z powyższym placówka jest w stanie w ciągu dnia zapewnić opiekę 10 dzieciom.

3. Przyrowadzanie dzieci do placówki:

a. Tylko jedna osoba przyrowadza dziecko do przedszkola i przychodzi tylko z dzieckiem mającym pozostać w placówce.

b. Pielęgniarka przy wejściu do przedszkola dokonuje pomiaru temperatury wchodzącemu dziecku. (w obecności rodzica)

c. Jeżeli dziecko wykazuje oznaki osoby chorej nauczyciel ma prawo odmówić przyjęcia dziecka do placówki i poinformować rodzica o konieczności udania się na konsultacje lekarskie.

d. W szatni pomoc nauczyciela pomaga się przebrać dziecku.

e. Przed wejściem do sali dziennego pobytu dziecko pod nadzorem pomocy nauczyciela myje dokładnie ręce w łazience

f. Rodzic odprowadza dziecko do drzwi przedszkola, ale nie wchodzi do środka. Jednocześnie zobowiązany jest do zachowania dystansu społecznego w odniesieniu do pracowników placówki, jak i innych dzieci i ich rodziców, wynoszący min. 2 metry.

g. Dzieci przyrowadzane są do godziny 8:45. Po jej upływie wietrzone są pomieszczenia szatni i dezynfekowane wszystkie klamki i poręcze.

4. Odbieranie dzieci z przedszkola:

a. Rodzic sygnalizuje domofonem przy drzwiach wejściowych odbiór dziecka.

b. Nauczyciel odprowadza dziecko do drzwi sali i przekazuje pomocy nauczyciela.

c. W szatni pomoc nauczyciela pomaga dziecku się przebrać. Następnie prowadzi dziecko do przedsionka szkoły, w którym czeka rodzic.

§ 5

POSTĘPOWANIE NA WYPADEK PODEJRZENIA ZAKAŻENIA WIRUSEM COVID-19

1. Dyrektor szkoły i przygotowuje pomieszczenie wyposażone w środki ochrony osobistej i płyn dezynfekujący, w którym będzie można odizolować osobę w przypadku stwierdzenia objawów chorobowych sala nr 5 budynek B.
2. Po zauważeniu symptomów choroby, np. kaszel, gorączka, złe samopoczucie, nauczyciel zawiadamia dyrektora szkoły o zaistniałej sytuacji. Pielęgniarka ubrana w fartuch , maseczkę, przyłbicę i rękawiczki przeprowadza dziecko do sali izolacji. Pod jej opieką dziecko oczekuje na przyjazd rodzica.
3. Nauczyciel niezwłocznie zawiadamia o sytuacji dyrektora szkoły i przeprowadza pozostałe dzieci do innego wyłączonego z użytkowania pomieszczenia.
4. Dyrektor szkoły zawiadamia jednostkę Powiatowej Stacji Sanitarno-Epidemiologicznej oraz rodziców dziecka o zaobserwowanych objawach chorobowych i podejrzeniu wystąpienia na terenie przedszkola zachorowania na COVID-19.
5. O zaistniałej sytuacji informuje również rodziców pozostałych dzieci.
6. Pomieszczenia, w których przebywało dziecko są, jak najszybciej dezynfekowane.

§ 6

INFORMACJE KOŃCOWE

1. w sali w której przebywają dzieci, nauczyciele posiadają aktualne nr telefonów do szybkiego kontaktu z rodzicami. Rodzice są zobowiązani do odbierania telefonu/ natychmiastowego oddzwonienia.
2. Na teren przedszkola nie są wpuszczane żadne osoby z zewnątrz.
3. Upoważnienie udzielone do przyprowadzenia i odbierania dziecka zachowują ważność.

Opracowane procedury opierają się na wytycznych Głównego Inspektora Sanitarnego i Ministerstwa Zdrowia dla przedszkoli, oddziałów przedszkolnych w szkole podstawowej i innych form wychowania przedszkolnego z 29 kwietnia 2020r. i zostały dostosowane do warunków Przedszkola w Zespole Szkolno – Przedszkolnym w Lubochni.

OŚWIADCZENIA RODZICÓW/OPIEKUNÓW PRAWNYCH

Oświadczam, że moja córka/ mój syn:

.....
(nazwisko i imię dziecka)

nie miał kontaktu z osobą zakażoną wirusem Covid-19 oraz nikt z członków najbliższej rodziny, otoczenia nie przebywa na kwarantannie, nie przejawia widocznych oznak choroby. Stan zdrowia dziecka jest dobry, syn/córka nie przejawia żadnych oznak chorobowych, np. podwyższona temperatura, katar, alergia, kaszel, biegunka, duszności, wysypka, bóle mięśni, ból gardła, utrata smaku czy węchu .

Jednocześnie oświadczam, iż jestem świadom/ świadoma pełnej odpowiedzialności za dobrowolne posłanie dziecka do Przedszkola w Lubochni w aktualnej sytuacji epidemiologicznej.

Oświadczam, iż zostałam poinformowany/a o ryzyku, na jakie jest narażone zdrowie mojego dziecka i naszych rodzin tj.:

1. mimo wprowadzonych w przedszkolu obostrzeń sanitarnych i wdrożonych wszelkich środków ochronnych zdaję sobie sprawę, że na terenie placówki może dojść do zakażenia COVID – 19,

2. w przypadku wystąpienia zakażenia lub jego podejrzenia w przedszkolu (nie tylko na terenie) personel/dziecko/rodzic dziecka – zdaje sobie sprawę, iż zarówno moja rodzina, jak i najbliższe otoczenie zostanie skierowane na 14-dniową kwarantannę,

3. w sytuacji wystąpienia zakażenia lub jego podejrzenia u dziecka, jego rodziców lub personelu przedszkole zostaje zamknięte do odwołania, a wszyscy przebywający w danej chwili na terenie przedszkola oraz ich rodziny i najbliższe otoczenie przechodzą kwarantannę,

4. w przypadku zaobserwowania niepokojących objawów u dziecka/osoby z kadry pracowniczej, osoba ta zostanie natychmiast umieszczona w przygotowanym wcześniej IZOLATORIUM, wyposażonym w niezbędne środki ochrony osobistej. Niezwłocznie zostanie powiadomiony rodzic/opiekun dziecka oraz stosowne służby, organy.

5. zostałem/am poinformowany/a o możliwości pozostania z dzieckiem w domu i możliwości pobierania dodatkowego zasiłku opiekuńczego na dziecko do dnia 24 maja 2020 r.

6. Dziecko nie jest/jest (niewłaściwe skreślić) uczulone na wszelkie środki dezynfekujące.

Oświadczam, że w sytuacji zarażenia się mojego dziecka na terenie placówki nie będę wnosił skarg, zażaleń, pretensji do dyrektora Zespołu Szkolno-Przedszkolnego w Lubochni oraz organu prowadzącego, będąc całkowicie świadom zagrożenia epidemiologicznego płynącego z obecnej sytuacji w kraju.

Lubochnia,.....
(data)

.....
(podpis rodziców)

.....
.....
(Nazwisko i imię oraz adres zamieszkania rodzica)

DEKLARACJA RODZICA

Ja niżej podpisana/podpisany oświadczam, że:

1. Zapoznałem/łam się z treścią „PROCEDUR BEZPIECZEŃSTWA NA TERENIE PRZEDSZKOŁA W ZESPOLE SZKOLNO – PRZEDSZKOLNYM W LUBOCHNI W OKRESIE PANDEMII CIVID – 19”.
2. Zobowiązuję się do przestrzegania obowiązujących PROCEDUR BEZPIECZESTWA NA TERENIE ZESPOŁU SZKOLNO – PRZEDSZKOLNEGO W LUBOCHNI W OKRESIE PANDEMII COVID-19” związanych z reżimem sanitarnym, przede wszystkim: przyprawdzania do przedszkola tylko i wyłącznie zdrowego dziecka, bez kataru, kaszlu, podwyższonej temperatury ciała oraz natychmiastowego odebrania dziecka z placówki w razie wystąpienia jakichkolwiek oznak chorobowych w czasie pobytu w placówce. Przyjmuję do wiadomości i akceptuję, iż w chwili widocznych oznak choroby u mojego dziecka, dziecko nie zostanie w danym dniu przyjęte do placówki i będzie mogło do niej wrócić po ustaniu wszelkich objawów chorobowych, po okazaniu zaświadczenia lekarskiego potwierdzającego jego stan zdrowia, umożliwiający ponowne przyjęcie.
3. Wyrażam zgodę na pomiar temperatury ciała dziecka przy wejściu do przedszkola w razie zaobserwowania u dziecka niepokojących objawów zdrowotnych, oraz zobowiązuję się do poinformowania dyrektora placówki o wszelkich zmianach w sytuacji zdrowotnej odnośnie wirusa Covid-19 w moim najbliższym otoczeniu.

.....
(miejscowość, data)

.....
(podpis rodziców)

Jak skutecznie myć ręce?



1 Zwilż ręce ciepłą wodą. Nałóż mydło w płynie w zagłębienie dłoni.



2 Namydl obydwie wewnętrzne powierzchnie dłoni.



3 Spleć palce i namydl je.



4 Namydl kciuk jednej dłoni drugą ręką i na przemian.



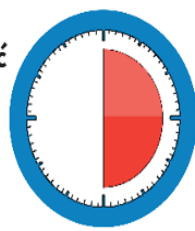
5 Namydl wierzch jednej dłoni wnętrzem drugiej dłoni i na przemian.



6 Namydl obydwie nadgarstki.

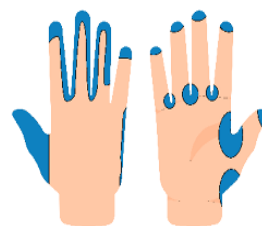


7 Splucz starannie dłonie, żeby usunąć mydło. Wysusz je starannie.



**Całkowity czas:
30 sekund**

Nie zapomnij umyć tych obszarów:



Główny Inspektorat Sanitarny



/GIS_gov



/GISgovpl



/GIS_gov_pl

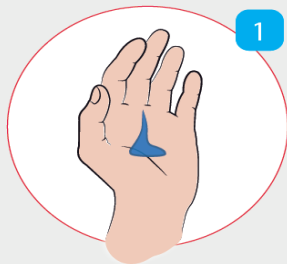


/gis.gov.pl

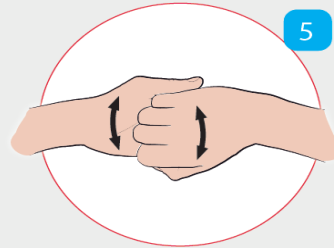
Jak skutecznie dezynfekować ręce?

Użyj środka do dezynfekcji rąk,
który zawiera co najmniej 60% alkoholu.

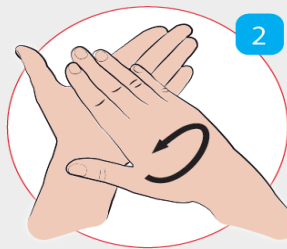
Czas trwania:
do wyschnięcia
dłoni



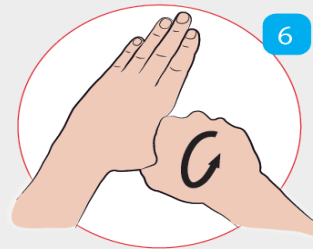
1 Nanieś taką ilość preparatu, aby dłonie były całkowicie zwilżone



5 Pocieraj górną część palców prawej dłoni o wewnętrzną część lewej dłoni i odwrotnie



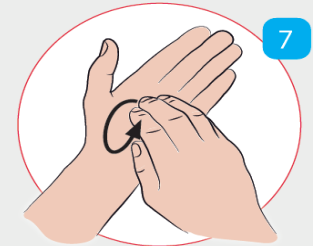
2 Pocieraj dłoń o dłoń rozprowadzając preparat na całą powierzchnię



6 Ruchem obrotowym pocieraj kciuk lewej dłoni wewnętrzną częścią prawej dłoni i odwrotnie



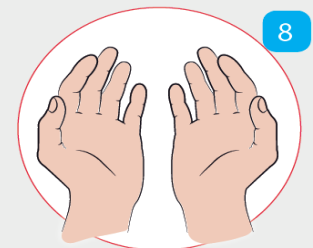
3 Pocieraj wewnętrzną częścią prawej dłoni o grzbietową część lewej dłoni i odwrotnie



7 Ruchem okrężnym opuszkami palców prawej dłoni pocieraj wewnętrzne zagłębienie lewej dłoni i odwrotnie



4 Spleć palce i pocieraj wewnętrznymi częściami dłoni



8 Po wyschnięciu ręce są zdezynfekowane